

※利用者様は部品の交換は行わず、部品の購入・交換については製品をお求めになった販売店にご相談ください。

## トイレサポート / トイレサポートR 部品交換マニュアル



この部品交換マニュアルは必ずお読みいただき、大切に保管してください

この部品交換マニュアルを必ずよくお読みいただき、十分ご理解の上、マニュアルに沿って作業を進めてください。

なお、誤った交換などによるトラブルなどについては弊社は一切保証いたしかねます。

※ 部品交換後は該当部の確認をメンテナンスガイドに従って必ず行ってください。

### 必要工具

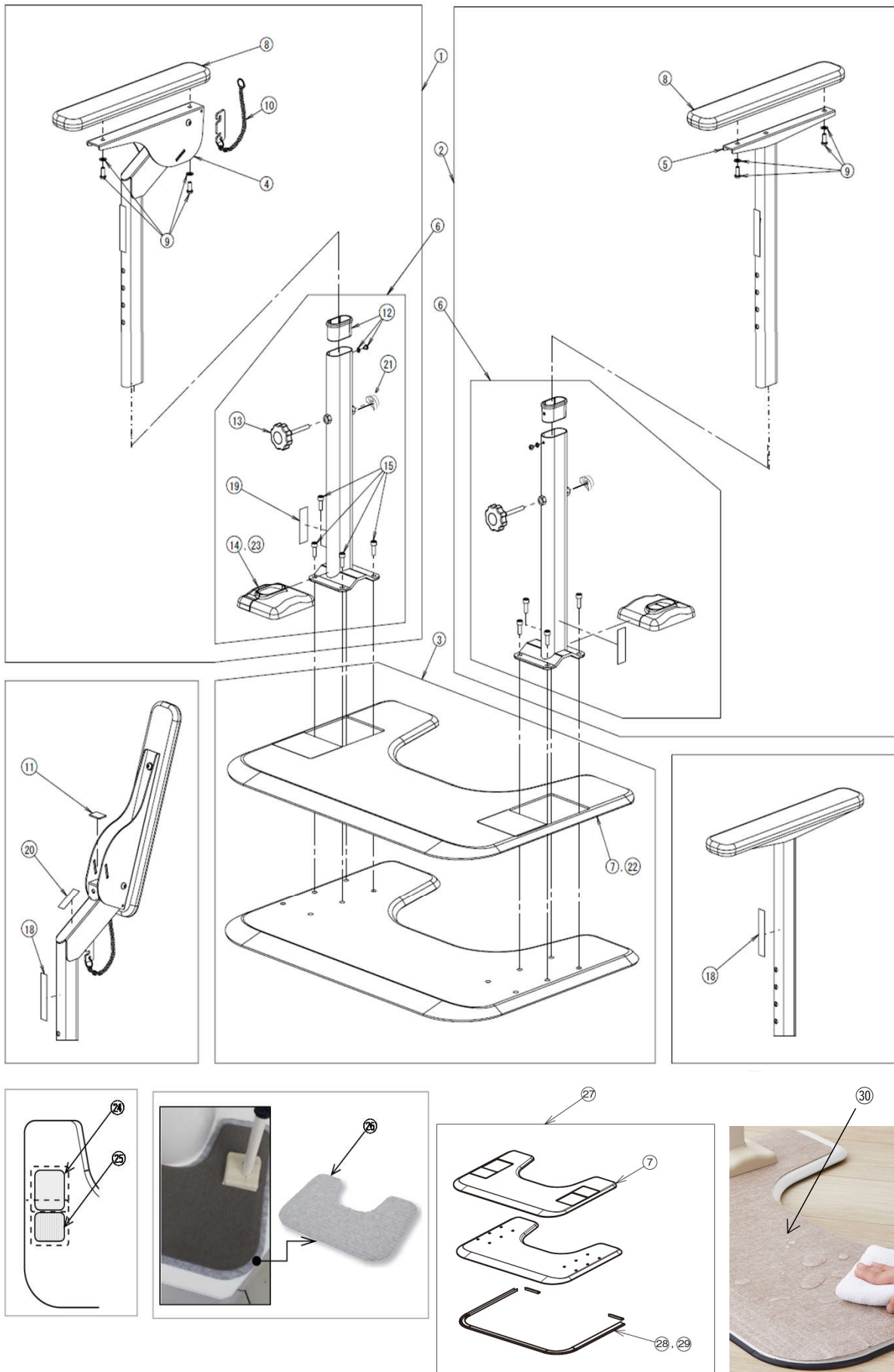
六角レンチ	:	4mm 5mm
プラスドライバー	:	2番
マイナスドライバー	:	6mm程度



### もくじ

部品リスト	1～2
1. 各部の交換方法	3～5
1) 支柱、ひじ掛け(木)の交換方法	3～4
2) ひじ掛けストッパーの交換方法	4
3) ひじ掛け緩衝ゴムの交換方法	4
4) スライドプッシュの交換方法	5
5) 滑り止め材の貼付・交換方法	5～7
2. 塗装の補修について	8
3. 交換後の点検	9
1) ガタつきの点検	9
2) 高さ調節の点検	9
3) ひじ掛けの点検	9
4. シールの貼付位置	10
注意事項	11
1) 保管について	11
2) お手入れについて	11
3) 廃棄について	11

# 部品リスト



## 部品リスト

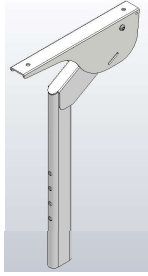
No.	部品名	製品コード	税抜 価格(円)	備考
①	トイレポットH はねあげ支柱セット	592561	14,000	製品出荷形態の一部
②	トイレポットN ノーマル支柱セット	592562	12,000	製品出荷形態の一部
③	トイレポットベースプレート(専用マット付)	592560	41,000	製品出荷形態の一部
④	トイレポットH はねあげ内支柱	592563	11,000	
⑤	トイレポットN ノーマル内支柱	592564	8,800	
⑥	トイレポット外支柱セット	592565	11,000	
⑦	トイレポット専用マット	592566	2,500	
⑧	トイレポットひじ掛け(木)	592568	2,400	
⑨	S-はねあげR-2ひじ掛け固定用ねじセット(木用)	591908	1,250	S-はねあげR-2、SUS-はねあげR-2と共通部品
⑩	トイレポットひじ掛けスタップ(チェーン付)	592569	2,200	S-はねあげR-2、SUS-はねあげR-2と共通部品
⑪	トイレポットひじ掛け緩衝ゴム(10個)	592570	2,900	
⑫	トイレポットスライドブッシュ(2個 固定ネジ付)	592571	2,700	
⑬	トイレポット高さ調節ノブホルト(2本)	592572	3,500	
⑭	トイレポット支柱カバー(2個)	592573	3,100	
⑮	トイレポット支柱固定ボルトセット(片側分4本)	592574	2,900	
⑯	S-はねあげ塗料スプレー(300ml)	591685	9,800	S-はねあげR-2と共通部品
⑰	トイレポットベースプレート塗料	592575	4,000	
⑱	トイレポット高さ表示シール(10枚)	592576	2,400	
⑲	トイレポット警告シール(10枚)	592577	2,400	
⑳	トイレポット指挟み注意シール(10枚)	592578	2,400	
㉑	トイレポットナットカバー(10個)	592579	2,900	
㉒	トイレポット専用マット(10枚)	592567	18,000	
㉓	トイレポット支柱カバー(10個)	592580	7,000	
㉔	T-S 専用マット穴埋シート大(10枚)	592581	2,000	
㉕	T-S 専用マット穴埋シート小(10枚)	592582	2,000	
㉖	トイレポット床面調整シート	533069	2,700	オプション品
㉗	トイレポットRベースプレート(専用マット付)	530023	46,000	製品出荷形態の一部
㉘	トイレポット滑り止め材セット	592595	5,000	
㉙	トイレポット滑り止め材セット(10台分)	592596	40,000	
㉚	T-S 専用マット(撥水タイプ)	530024	2,500	オプション品

※製品の仕様および価格は予告なく変更する場合があります。  
最新の価格につきましては、弊社総合カタログをご参照ください。

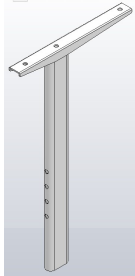
# 1. 各部の交換方法

## 1) 支柱・ひじ掛け（木）の交換方法

交換部品



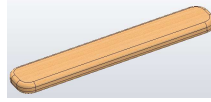
④H はねあげ  
内支柱



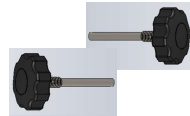
⑤N ノーマル  
内支柱



⑥外支柱  
セット



⑧ひじ掛け（木）



⑬高さ調節  
ノブボルト（2本）



⑨S-はねあげR-2  
ひじ掛け固定用ネジセット



⑮支柱固定ボルトセット

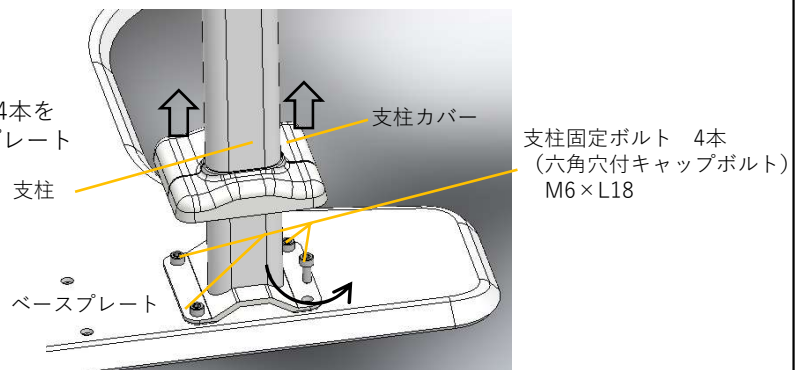
※S-はねあげR-2と共用のため、3本セットでの提供ですが、トイレサポートで使用するのは2本です。

※取り外し、取り付け手順の中で、必要に応じて各部品を交換してください。

### 1. ベースプレートから支柱を取り外します。

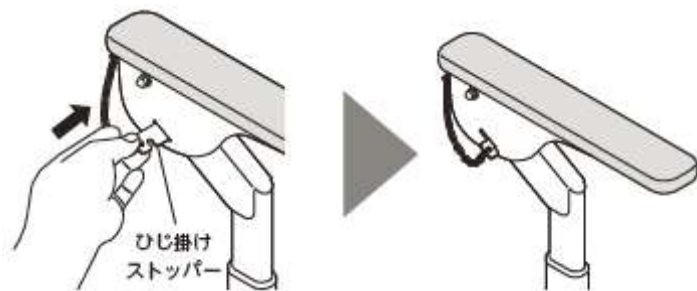
支柱カバーを上にはずらし、支柱固定ボルト4本を六角レンチ（5mm）でゆるめて、ベースプレートから手すり支柱を外します。

六角レンチ：5mm



### 2. はねあげ支柱のひじ掛けストッパーをロック状態にします。 （ノーマル支柱は 3. へ）

組み立て作業中に不意にひじ掛けがはね上がらないよう、ひじ掛けストッパーをロック状態にします。

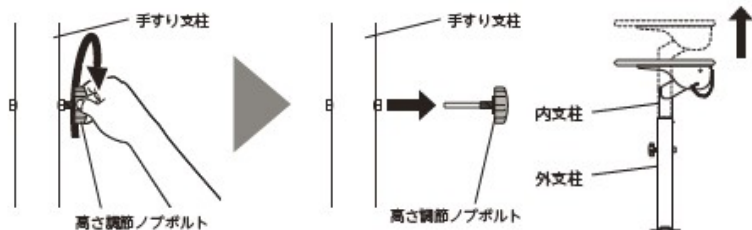


### 3. 手すり支柱を内支柱と外支柱に分けます。

高さ調節ノブボルトを手でゆるめて、手すり支柱から引き抜いてください。

続けて、内支柱を外支柱から引き抜いてください。

ノーマル支柱も同様です。



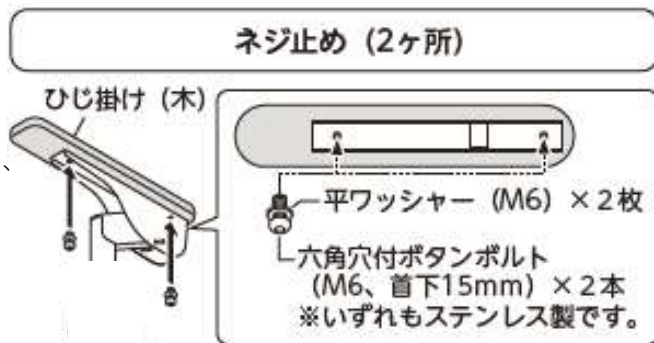
# 1. 各部の交換方法

## 1) 支柱・ひじ掛け（木）の交換方法のつづき

- ひじ掛け（木）を内支柱から取り外します。

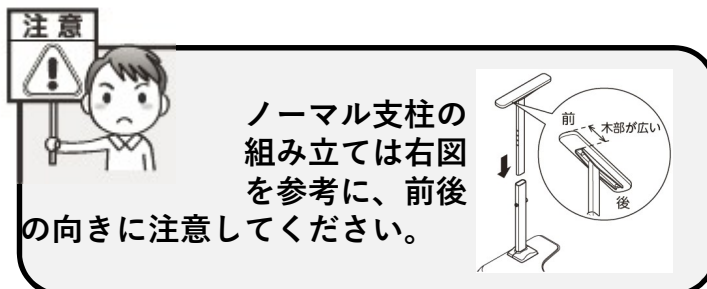
ひじ掛けの裏から六角穴付ボタンボルトと平ワッシャーを外し（2ヶ所）、「ひじ掛け（木）」を「H はねあげ内支柱」から外してください。  
ノーマル支柱も同様です。

六角レンチ：4mm



- 交換部品を用意し、逆の手順で組み立ててください。

高さ調節ノブボルトをしめつけ後、ガタつきがないか確認してください。



## 2) ひじ掛けストッパーの交換方法

- ひじ掛けストッパーとH はねあげ内支柱をつなぐリング部分から取り外してください。
- 逆の手順で新しいひじ掛けストッパーを取り付けます。

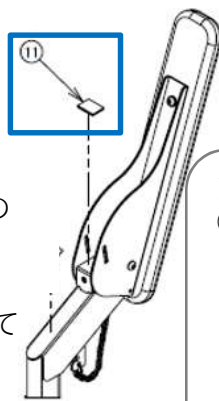


交換部品  
⑩ひじ掛けストッパー

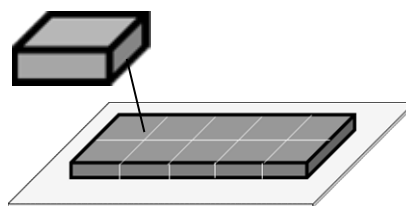


## 3) ひじ掛け緩衝ゴムの交換方法

- H はねあげ内支柱からひじ掛け緩衝ゴムを取り外してください。
- 接着面を清掃してください。
- 交換部品『ひじ掛け緩衝ゴム』の両面テープの粘着面に、更に瞬間接着剤を塗布してひじかけ内支柱の 所定の場所に貼り付けてください。



交換部品  
⑪ひじ掛け緩衝ゴム（10個）



# 1. 各部の交換方法

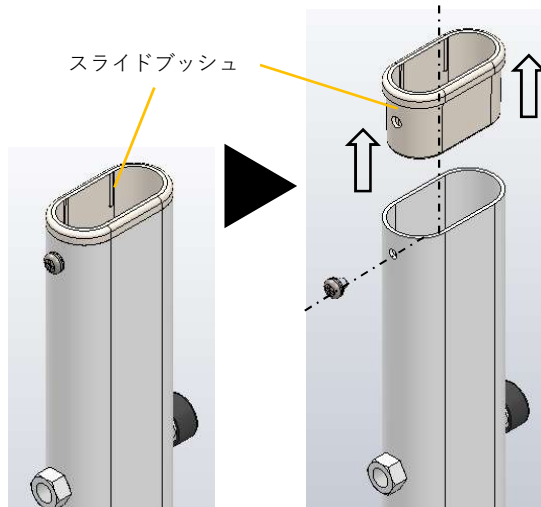
## 4) スライドブッシュの交換方法

1. 内支柱を外支柱から引き抜きます。  
(3 ページ目を参照)
2. スライドブッシュ側面のねじを  
プラスドライバーで緩めて抜き取ります。

プラスドライバー 2 番

3. スライドブッシュを上方へ抜き取ります。  
抜きにくい時はマイナスドライバー等で  
押し上げてください。

マイナスドライバー 6mm前後のもの



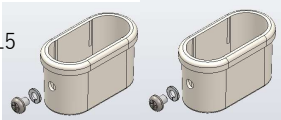
内支柱を引き抜いた後の外支柱

交換部品

⑫スライドブッシュ (2個)

付属のネジサイズ

- ・ナベネジ M4×L5
- ・ばね座金 M4



注意



スライドブッシュをマイナスドライバー等で押し上げる際は、  
工具の先端が滑って手に当たらないよう注意してください。

## 5) 滑り止め材の貼付・交換の方法

交換部品

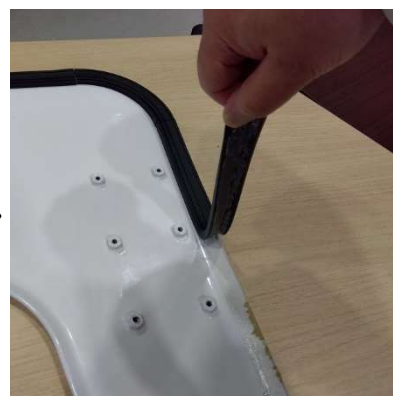
⑲T-S 滑り止め材セット

⑳T-S 滑り止め材セット (10台分)

センター	サイド	コーナーL	コーナーR	リア
肉薄・長い	肉厚	厚 薄	薄 厚	肉厚・短い
断面図	断面図	断面形状変化	断面形状変化	断面図
1本	2本	1個	1個	2個
10本	20本	10個	10個	20個

L/Rについて、便座着座時に左手側がL、右手側がRです。

1. ベースプレートRの裏面  
端部に貼り付けられて  
いる滑り止め材を引き  
剥がします。



# 1. 各部の交換方法

## 5) 滑り止め材の貼付・交換の方法のつづき

2. ベースプレートに残存している粘着剤を出来る範囲で取り除きます。  
粘着剤は非常に強力なため、完全除去は困難です。



粘着剤は薄いので、ある程度平滑であれば次の滑り止め材を上貼りすることが可能です。

そのため以下を参考にできる範囲で表面を調整してください。

ベースプレート側か、滑り止め材側のどちらかに粘着剤が残る。

### 推奨除去方法

指で強くこすり、粘着剤を寄せ集めて除去する。



全周行うのは大変ですが、ベースプレートを傷めることなく除去できます。



除去作業途中に発生する粘着剤の塊

滑り止め材を上貼りした時に段差が発生しないよう、粘着剤の残りが塊になった場合は除去してください。

### 参考情報

他の粘着剤除去方法を行う場合は以下を参考に注意して行ってください。

金属ヘラで削り取る



金属ヘラはある程度有効ですが、傾斜面に当てにくく、粘着剤が引き延ばされる状態になります。また、エッジ部分のコーティングに傷がつき、素地が露出する場合があります。その場合はメンテナンスガイドを参考に補修塗装してください。

テープ剥がし剤を利用する



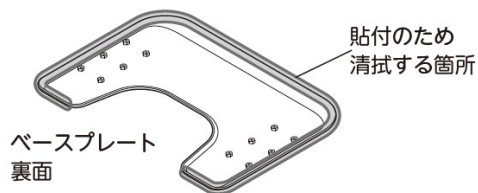
極少量の粘着剤残りに対しては効果的に除去できます。しかし大量の粘着剤は処理しきれず、粘着剤が糸を引くようになってしまい却って除去が困難になります。この場合は大量のウエスで一拭き毎に使い捨てるように拭き取ってください。

# 1. 各部の交換方法

## 5) 滑り止め材の貼付・交換の方法のつづき

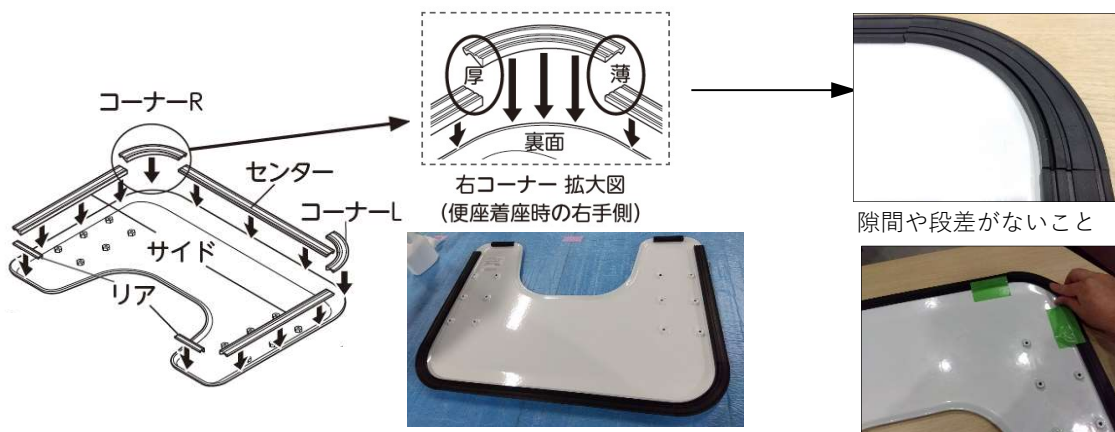
3. 貼り付け予定場所が平滑であることを確認し、アルコールで清拭したあと、乾くまで静置します。

滑り止め材の無い「ベースプレート」に新たに滑り止め材を貼付する場合も同様です。



**注意**  
滑り止め材の無いベースプレートに新たに滑り止め材を貼付する際、それまでの使用で裏面端部の塗装が剥離している可能性があります。その際はメンテナンスガイドに沿って補修してください。素地の露出は錆びの原因になります。

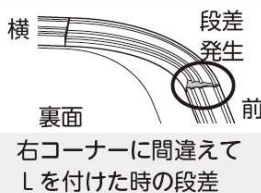
4. 清拭したベースプレート裏面の貼り付け予定部に滑り止め材を並べて貼付位置を確定します。



並べた様子 (側面から前面は隙間なし) 養生テープで仮止めするとやりやすい

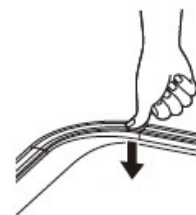


**注意**  
滑り止め材を仮置きするときは、段差が発生しないよう、特にコーナーL/Rの左右を確認すること。



5. 仮置き位置からズレないように注意しながら、1つずつ滑り止め材の剥離紙を剥がして製品に貼り付けます。

貼付後は十分な貼付力を発揮させるため、1日程度静置してください。



体重をかけて全周しっかり押し付ける



## 2. 塗装の補修について

製品の塗装に傷やはがれが見られる場合には、補修箇所に応じて補修部品を購入して補修してください。

補修の方法はメンテナンスガイドをご参照ください。

支柱の塗装を補修する時

補修部品

『⑩S-はねあげ塗料スプレー(300ml)』

サンデーペイント(株)製



ベースプレートの塗装を補修する時

補修部品

『⑰ベースプレート塗料』

サンデーペイント(株)製

ビニローゼ(白)

※市販品のため、ベースプレートの白色と色調が若干異なります。



### 3. 交換後の点検

#### 1) ガタつきの点検

前後・左右に軽くゆらしてガタつきやズレがないことを確認してください。

取扱説明書18ページより

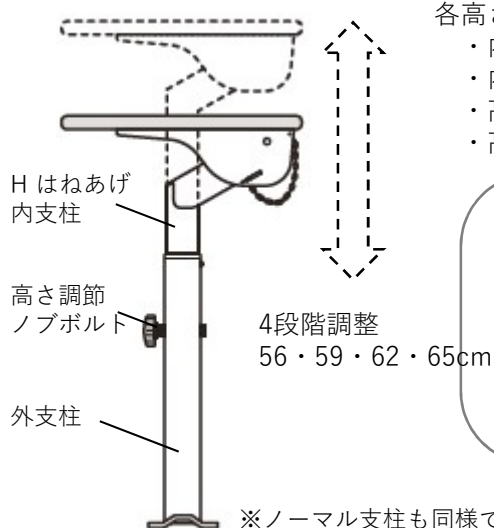
- ①ベースプレートに乗った状態でひじ掛けをつかみ、前後左右にかるくゆらして、ガタつかないか確認してください。
- ②手すりがガタつくようなら、P.13「4. 外支柱をベースプレートに取り付けます」およびP.14「7. ひじ掛けを固定します」を確認し、再度しめ付けてください。



ガタつきやズレがある場合には、再度、高さ調節ノブボルトと支柱固定ボルトを締めなおしてください。それでも改善しない場合は使用を中止して廃棄してください。

#### 2) 高さ調節の点検

ひじ掛けの高さ調節が正常に行えることを確認してください。



各高さ（全4段階）に設定して以下を確認してください。

- ・内支柱が抜き差しできること
- ・内支柱のスライド動作に引っ掛かりが無いこと
- ・高さ調節ノブボルトが4段階すべてで締結できること
- ・高さ調節ノブボルトで締結したあと、内支柱がガタつかないこと

高さ調節が正常に行えない場合には、動作を阻害している原因の部品を交換してください。

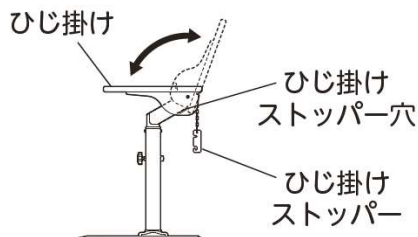
対象交換部品

- |             |             |
|-------------|-------------|
| 『H はねあげ内支柱』 | 『N ノーマル内支柱』 |
| 『スライドブッシュ』  | 『高さ調節ノブボルト』 |
| 『外支柱セット』    |             |

※ノーマル支柱も同様です。

#### 3) ひじ掛けの点検

ひじ掛けのはねあげが正常に行えることを確認してください。



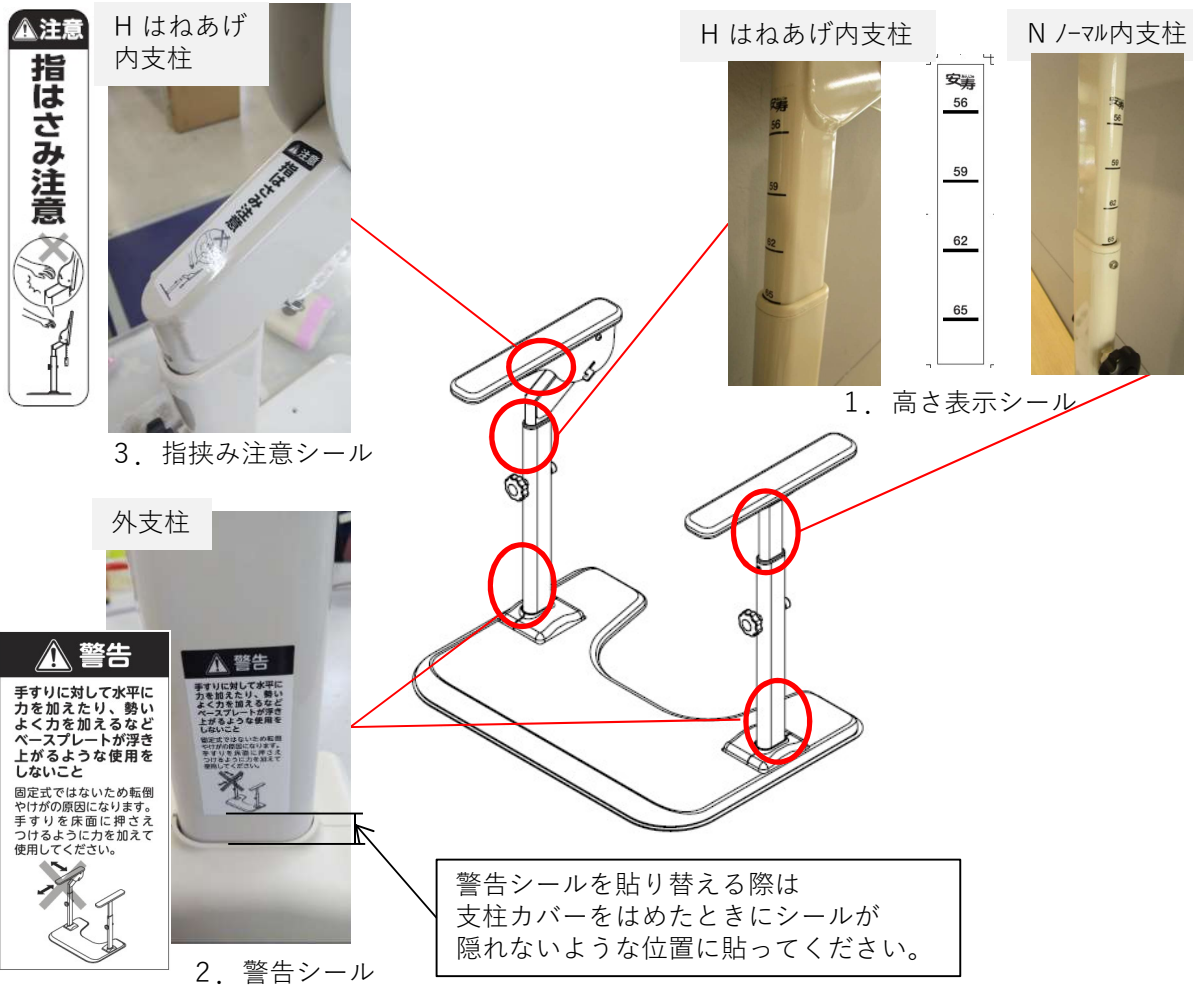
左図のようにひじ掛けストッパーを解除し、ベースプレートに乗った状態で、ひじ掛け先端を持ち静かに上げ下げして以下を確認してください。

- ・ひじ掛けの上げ下げを片手で容易に操作できること（硬すぎないこと）
- ・ひじ掛けの上げ下げの途中で手を放してもパタンと落ちてこないこと（弱すぎない）
- ・ひじ掛けが左図のように大きく全開できること

ひじ掛けの上げ下げに異常がある場合は、『H はねあげ内支柱』を交換してください。

## 4. シールの貼付位置

1. 高さ表示シールが内支柱の短側面に1ヶ所貼ってあることを確認してください。
2. 警告シールが外支柱の側面に1ヶ所貼ってあることを確認してください。
3. 指挟み注意シールがH はねあげ内支柱の斜め部分に1ヶ所貼ってあることを確認してください。



各種シールにはがれや劣化がある場合は、交換部品の各種シールを貼付してください。

- ⑱ 高さ表示シール (10枚)
- ⑲ 警告シール (10枚)
- ⑳ 指挟み注意シール (10枚)



## 注意事項

### 1) 保管について

1. 屋外に放置したり、直射日光に長時間当てたりしないこと。
2. 湿気の多い場所で保管しないこと。
3. 火気に近づけないこと、また60度を超えるような高温環境下に保管しないこと。
4. 製品に重量物を載せたり、手すりに物をかぶせたりしないこと。
5. 取扱説明書は本体と一緒に保管すること。

### 2) お手入れについて

1. 次にあげるものではお手入れしないこと。
  - ・シンナー ・クレゾール ・磨き粉 ・タワシ ・研磨剤入りのスポンジ
  - ・塩素系薬剤（洗剤）や熱湯（煮沸消毒など）による殺菌、消毒
  - ・酸、アルカリ性洗剤 ・その他製品を傷つけるもの
2. オゾンガス、ホルムアルデヒドガスを用いた消毒を行わないこと。
3. 専用マットを洗濯するときは破損を防ぐため、専用マット単体での洗濯や洗濯ネットを使用すること。

### 3) 廃棄について

廃棄については各自治体の指示にしたがって処分、廃棄すること。

●製品の仕様および価格は、予告なく変更する場合があります

製品に関するご意見  
・お問い合わせは

お客様相談室 フリーダイヤル ☎ 0120-86-7735

(受付時間) 祝祭日以外の月～金 10:00～16:00 (12:00～13:00はのぞく)

- ・お客様からいただいたお電話は、内容確認のため、録音させていただいております。
- ・個人情報は適切に管理し、修理やご相談への回答などの情報提供のみに利用いたします。

製造・発売元

 TOAGOSEI グループ

 アロン化成

アロン化成株式会社

〒105-0003 東京都港区西新橋2-8-6 住友不動産日比谷ビル8階

URL <https://www.aronkasei.co.jp/>

安寿

検索

ライフサポート事業部

24.10 919228-5